

## Avrupa kıyılarındaki sürekli bozulma, yaşam standartlarını tehdit etmektedir

İnsanlar, denizle birarada yaşamının güzelliği nedeniyle kıyıları, hiç değişmeyecekmiş gibi düşünürler. Oysa, kıyı ekosistemlerindeki bozulma ve değişim, günden güne artmaya devam etmektedir. Günümüzdeki mevcut durum, kıyı bölgelerinde arazi kullanımındaki değişikliklerin, başka yerlerde görülen değişikliklerden fazla olduğunu göstermektedir. Örneğin, Avrupa kıyılarında doğal olmayan, dolgu alanlarındaki artış, kıta içi alanlardakine oranla üçte bir daha fazladır. Bu değişiklikler oldukça geniş kapsamlı olup nüfus yapısındaki değişim, ekonomik yapılanma, yaşam standartının yükselmesi ile küresel ticaret modelleri gibi birçok etmene bağlıdır. Pek çok kıyı bölgesinde bu etmenler, mevcut yaşam standartlarını büyük ölçüde değiştiren hızlı değişikliklere neden olmuştur. Kıyı ekosistemleri üzerindeki mevcut etkilerin, günümüzden itibaren iklim değişikliğine bağlı olarak artma olasılığı da gittikçe kuvvetlenmektedir.

Kıyı ekosistemleri, topluma gıda ve yakacak odun temini, enerji kaynakları ve doğal ürün temini gibi hizmetlerin ve turizm ve eğlence gibi kültürel hizmetlerin yanısıra kıyı çizgisinin korunması, doğal afetler karşısında tampon oluşturma ve suyu arıtma gibi önemli düzenleyici ve destekleyici hizmetler de sunar. Kıyıları, küresel ticaret ve lojistikte giderek daha fazla "geçit" görevi üstlendiklerinden, daha fazla gelişmekte ve bunun sonucu olarak da bozulmaktadır.

Söz konusu hizmetler, kıyı bölgelerinin toplam ekonomik değerinin önemli bir kısmını teşkil etmektedir. Örneğin Avrupa'nın biyolojik deniz kaynakları, büyük ölçüde kıyı bölgelerinin niteliğine bağlıdır. Bu doğal süreçte sorun çıkması

durumunda, bozulma süreci giderek hızlanacaktır. Teknoloji, sözkonusu doğal sürecin yerini asla alamayacaktır.

Alınan başarılarla rağmen kıyı bölgeleri, Avrupa Birliği (AB)'nin ekonomik açıdan en az gelişmiş alanları arasında yer almaktadır. 1996 yılında, 15 üye ülkesi bulunan AB'deki yirmi beş daha az gelişmiş alandan 19 tanesi, kıyı bölgesi olup bu durum, bugün için gittikçe genişleyen ve 25 üye ülkesi bulunan AB'de, önemli bir sorun oluşturmaktadır. Küçük adalar, özellikle sosyal sorunlardan ve göç ve ekonomik altyapı eksikliği gibi ekonomik sorunlardan etkilenmektedir.

Kıyılardaki gelişme, bugüne kadar ekonomik yapılanma üzerine dayalı olmuştur. Bu durum, Akdeniz ve Atlantik

bölgeleri başta olmak üzere temelde turizm ve ona bağlı olarak inşaat sektöründe yaşanan patlama sayesinde gerçekleşmiştir. Diğer bölgelerde, balık stoklarındaki önemli azalmaya bağlı olarak balıkçılık sektörünün ekonomik açıdan yeniden yapılanmasına öncelik verilmiştir. Ayrıca limanların sayısındaki ve deniz taşımacılığının miktarındaki artış da, kıyıların lojistik alanlar olarak ortaya çıkmasına yol açmıştır.

Bunun yanı sıra, kentsel gelişme, tatil merkezlerinin ve limanların gelişimi ile su kültürü de, ekosistemleri doğrudan etkileyen etmenler arasındadır. Bunların etkileri, kirlenme, çökme ve kıyı dinamiğindeki değişikliklerin doğrudan etkilerinin çok ötesinde yer almaktadır. Balıkçılık

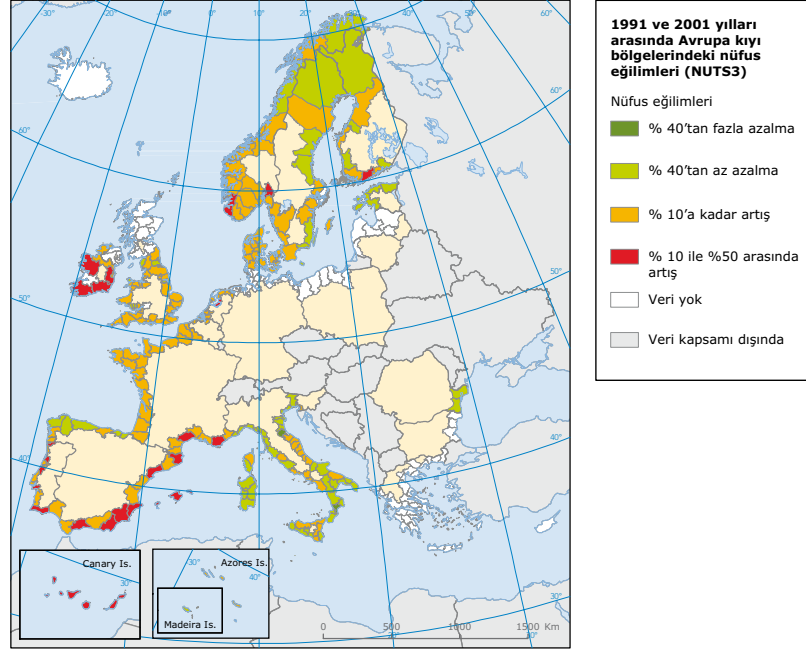


uygulamaları, kıyı sularındaki aşırı avlanma, iklim değişikliği ve deniz seviyesinin yükselmesi de geniş tarım arazileri, sulak alanlar ve deniz çayırı yatakları gibi kıyı doğal yaşamını tehdit eden etmenler arasında yer almaktadır.

Ayrıca, kıyı bölgelerindeki nüfus yoğunluğu iç kesimlere oranla ortalama % 10 daha fazla olup bazı ülkelerde bu rakam, % 50 gibi yüksek değerlere ulaşmaktadır. Daha da zarar veren bir diğer etki, kıyılarıdaki doğal alanların insan yapımı yapay alanlara dönüştürülmesi olup bu durum nüfus yoğunluğundan da büyük bir hızla artış göstermektedir. Bu gibi değişiklikler, geri dönüşü olmayan zararlarından ötürü kıyı bölgelerinin sürdürülebilirliğine yönelik tehditler arasında yer almaktadır. Konut alanları (pek çok alanda çoğunlukla ikinci konut) ile hizmet ve eğlence sektörü, yapay alanlar için toplam kıyı kullanımının % 61'ini oluşturmaktadır.

Geçmişte, kıyı alanlarının çoğu ikinci planda kalmaktayken, bugün giderek daha fazla kıyı alanı, kalkınmaya yönelik önemli bir mekân haline gelmiştir. Avrupa'da, insan yapımı yapay alanların kıyı seridinin toplam alanının (yani sahil seridinden 1 km'ye kadar) % 45'ini aştığı pek çok kıyı bölgesi bulunmaktadır. En yoğun şekilde kullanılan alanlar, Fransa, İspanya ve İtalya'nın Akdeniz'e kıyısı olan kısımlarında bulunur. Fransa'nın Atlantik Okyanusu kıyısı, İspanya'nın Atlantik bölgeleri (Bask Bölgesi ve Huelva) ile Portekiz kıyıları da nüfusun yoğun olduğu yerler

## 1991 ve 2001 yılları arasında Avrupa'nın kıyı bölgelerindeki nüfus eğilimleri



**Kaynak:** AÇA, 2006, 1991 ve 2001 yılı nüfus sayımı, Eurostat.

arasındadır. Kuzey Denizi'ndeki, özellikle Hollanda ve Belçika kıyıları gibi pek çok kıyı da aynı şekilde yoğun bölgelerdir.

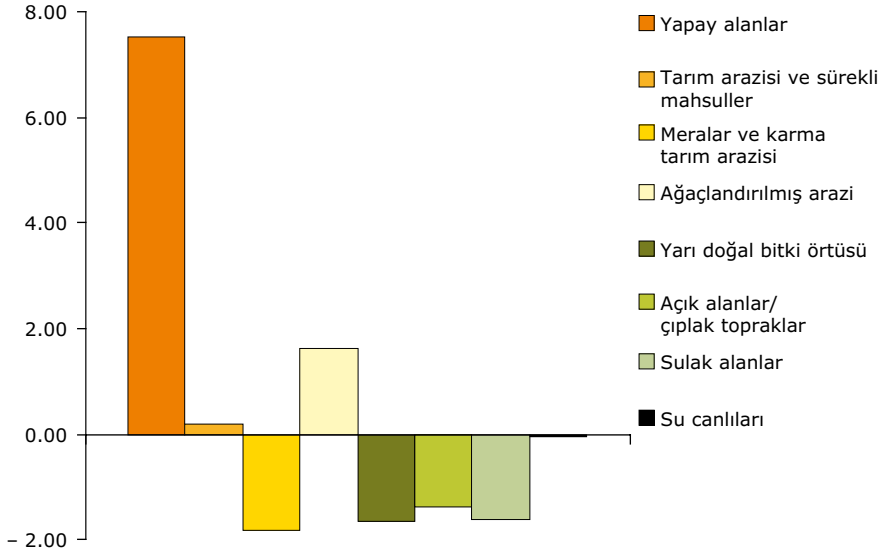
AB genelinde insanların daha iyi yaşam standartlarına ulaşması, Avrupa hava yollarının serbestleştirilmesi ve bunun sonucunda ucuz uçak seferlerinin artması ile Trans-Avrupa kara ve demiryolu bağlantılarının gelişmesi ile Avrupalıların hareket alanı genişlemiş, özellikle kıyı alanlarına ulaşmaları da önemli ölçüde artmıştır. Buna ilaveten, kişi başına düşen gelirdeki artış, pek çok kişinin, özellikle de kıyı bölgelerinde ikinci konuta yatırım yapması anlamına gelmektedir. Bu bölgeler, hem iyi fiyat garantisi, hem de yeni imkanlar sunmaktadır. İkinci konut sahipleri'ni ve turistleri desteklemeye yönelik hizmet sektörünün gelişmesi (oteller, su parkları golf kursları ve

araba yarış pistleri gibi), pek çok kıyı bölgesinin yerel kimliğini kaybetme tehlikesi ile karşı karşıya olduğunu göstermektedir.

Kıyı bölgeleri, iklim değişikliğinden kaynaklanan başka bir tehlikeyle de karşı karşıyadır. Yukarıda bahsedilen ve iklimle ilgili olmayan çeşitli baskılar, kıyı ekosistemlerinin sürekliliğini, dolayısıyla iklim değişikliğinden kaynaklanacak ilave baskılarla başa çıkma şansını şimdiden olumsuz yönde etkilemektedir. Ren, Elbe ve Po gibi Avrupa'nın belli başlı nehirlerinin doğal havzaları da, gelişme pahasına yok edilmiş, kıyı ovaları da 1990 ve 2000 yılları arasında 1900 km<sup>2</sup>'lik bir alan artışıyla, benzer bir dönem yaşamıştır. Bu eğilimin azalması yönünde de hiçbir gelişme yoktur. Sonuç olarak pek çok kıyı bölgesinde, "kıyı sıkışması" denilen olay

### 17 Avrupa ülkesinin kıyı 10 km kıyı bölgesi içinde arazi örtüsü değişikliği, 1990–2000

Başlangıçtan itibaren arazi örtüsünün yüzdesindeki net değişiklik



**Kaynak:** AÇA, 2006.

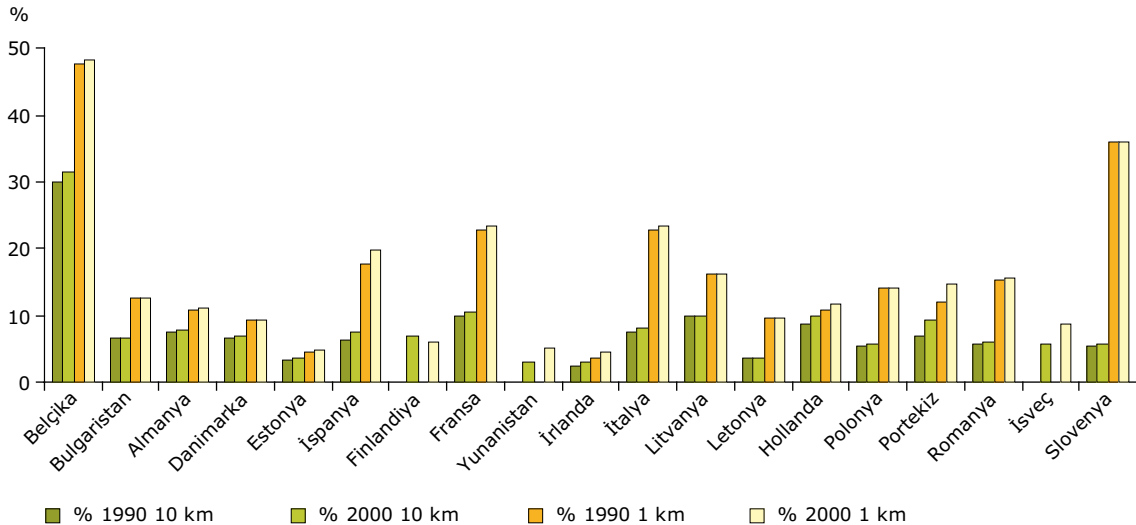
yaşanmaktadır. "Kıyı sıkışması", altyapının ve binaların normalde deniz ile kara arasında tampon görevi gören sahil şeridinde gelişmesi anlamına gelmektedir. Bu sıkışma, kıyı bölgelerinin fırtına dalgaları gibi sert iklim olayları esnasında zarar görme olasılığını da artırmaktadır.

Özellikle mekânsal planlamayla ilgili entegre kıyı yönetimi, kıyı bölgelerinin iklim değişikliğinin sonuçlarından zarar görme olasılığını azaltabilir. Bugün pek çok ülkede iklim değişikliği konusunda ulusal uyum stratejileri hazırlanmakta olup bu stratejiler kıyıların

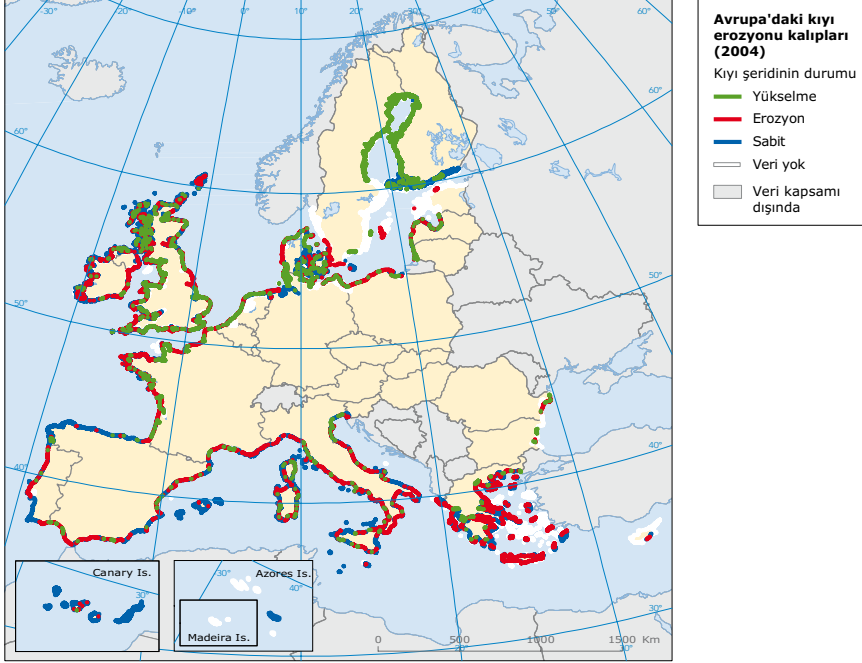
doğal yapısını korumaya ve sürdürülebilirliği sağlamaya yönelik yol göstererek rehberlik hizmeti sunmaktadır. Örneğin sosyal çevrede sistemlerin iklim değişikliğinin etkilerinden zarar görme olasılığını azaltmayı amaçlayan ilkeler, entegre kıyı yönetimi fikrine hizmet etmektedir.

Avrupa kıyı şeridinin durumuyla ilgili kaygılar, 1995 yılından bu yana, entegre kıyı yönetimi kavramı üzerine kurulan bir dizi AB inisiyatifine yol açmıştır. Entegre kıyı yönetimi, kalkınma ihtiyaçlarıyla kıyı ekonomilerine destek olan kaynakların korunması arasında denge kurmaya çalışmaktadır. Avrupa Çevre Ajansı çalışmasının temel amacı, Avrupa Parlamentosu ve Konsey'in (2002/413/EC) entegre kıyı yönetimi konusundaki uygulamasına ilişkin tavsiye kararının 2006 yılında gözden geçirilmesine katkıda bulunmaktır. Avrupa Deniz Tematik Stratejisi de eko-sistem temelli bir yaklaşımı teşvik ederek, kıyı sorununu

### 10 km'lik bölgenin tamamına kıyasla 0–1 km'lik kıyı şeridindeki imarlı alan, 1990–2000



**Kaynak:** AÇA, 2006.

**Avrupa'daki kıyı erozyonu kalıpları, 2004**

**Kaynak:** AÇA, 2006, (Eurosion, 2004'e göre).

ele almaktadır. AB, denizcilik politikasının geliştirilmesi konusunda da çalışmaya başlamıştır. Konuyla ilgili tüm bu gelişmeler, kıyıların ve eko-sistemlerinin entegre yönetimini geliştirmeye katkıda bulunma potansiyeline sahiptir. Bu politikalar arasındaki uyum ve bu eylemlerin geliştirilmiş yönetim şekilleriyle uygulanması, temel bir başarı ölçüsü sayılacaktır.

**Referanslar**

AÇA (2006), *The changing faces of Europe's coastal areas* (Avrupa'nın kıyı alanlarının değişen yüzleri), AÇA Raporu No 6/2006, Avrupa Çevre Ajansı, Kopenhag.

European Environment Agency  
Kongens Nytorv 6  
1050 Copenhagen K  
Denmark

Tel.: +45 33 36 71 00  
Fax: +45 33 36 71 99

Web: eea.europa.eu  
Enquiries: eea.europa.eu/enquiries



Publications Office

ISBN 92-9167-874-0



9 789291 678747

