

Réalisé par l'Agence européenne pour l'environnement et avec le soutien de la Commission européenne (DG Environnement).

Agence européenne pour l'environnement




<http://www.eea.europa.eu>



<http://www.mobilityweek.eu>



<http://ec.europa.eu/climateaction>

 Lorsqu'il fait très chaud, préférez les transports en commun à votre voiture!

Les gaz d'échappement réagissent avec la lumière du soleil et la chaleur et produisent des gaz polluants comme l'ozone troposphérique. Il s'agit du principal responsable de la mauvaise qualité de l'air et du brouillard photochimique, qui peut provoquer des troubles respiratoires. Pour connaître le niveau de la pollution d'ozone dans l'Europe, consultez la carte de l'ozone de l'AEE <http://www.eea.europa.eu/maps/ozone/welcome>.

 Un long trajet? Faites le bon choix!


Les voitures neuves produisent en moyenne l'équivalent de 160 g/km de CO₂ par passager, l'avion de 100 à 250 g/km, l'autobus de 40 à 80 g/km et le train de 40 à 160 g/km. Si vous choisissez la voiture, prenez le nombre maximal possible de passagers: vous réduirez les émissions de CO₂ par personne.

 Voyagez responsable!


Ne prenez l'avion que pour les distances supérieures à 700 kilomètres. Autrement, privilégiez le train. Un seul vol transatlantique émet près de la moitié du CO₂ produit par une personne en moyenne en une année, éclairage, chauffage et trajets en voiture compris!

 Une voiture neuve?

Pourquoi ne pas acheter l'un des véhicules de nouvelle génération? Les voitures hybrides consomment de 20 à 30 % de carburant en moins et émettent beaucoup moins de CO₂ qu'une voiture classique. Donc, pourquoi ne pas conjuguer réduction de la pollution et économies d'argent?

 L'hiver, quand il fait froid, ne laissez pas tourner votre moteur pour le faire chauffer.

Vous pouvez sans danger commencer votre trajet pendant que le moteur est froid et vous économiserez du carburant.

 En week-end avec votre famille?

Pour éviter les embouteillages et le stress, sans parler de la pollution, pourquoi ne pas envisager d'autres moyens de transport? Après tout, le train est plus confortable!

Vous désirez d'autres informations?

Consultez :

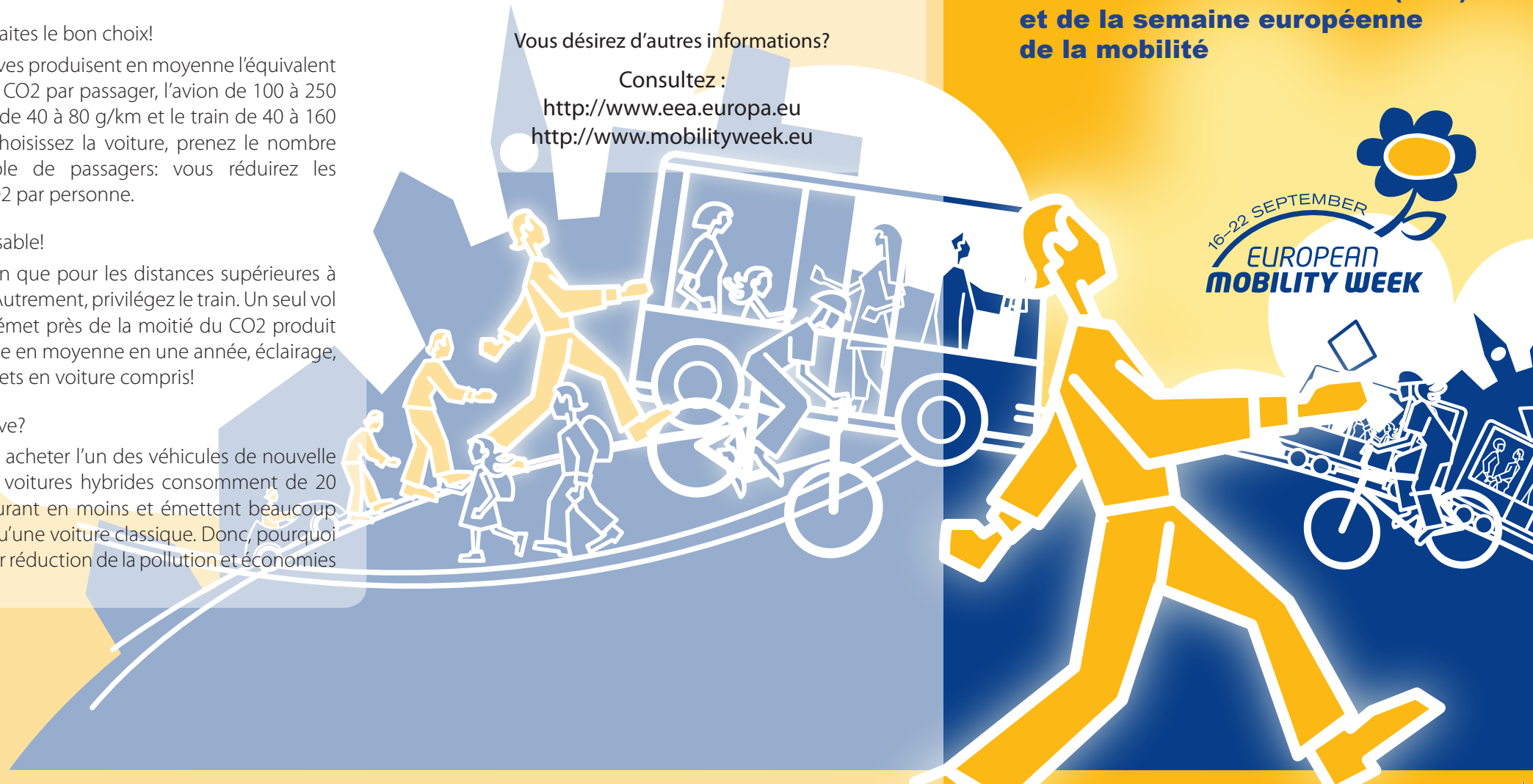
<http://www.eea.europa.eu>

<http://www.mobilityweek.eu>

Êtes-vous éco-mobile?

Conseils de l'AGENCE EUROPÉENNE POUR L'ENVIRONNEMENT (AEE) et de la semaine européenne de la mobilité

16-22 SEPTEMBER
EUROPEAN MOBILITY WEEK



La contribution du secteur des transports au réchauffement planétaire continue de croître

Les émissions de gaz à effet de serre, qui sont à l'origine du réchauffement planétaire, continuent de croître régulièrement. Celles des transports ont augmenté de 27 % de 1990 à 2005 dans les 32 États membres de l'AEE. Ce chiffre est encore plus élevé si l'on inclut les transports aériens et maritimes internationaux.

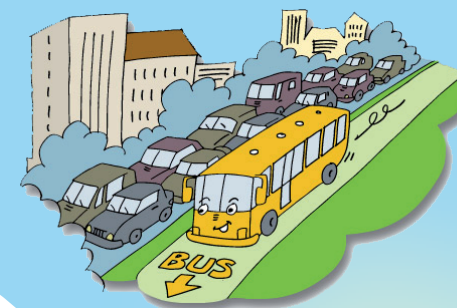
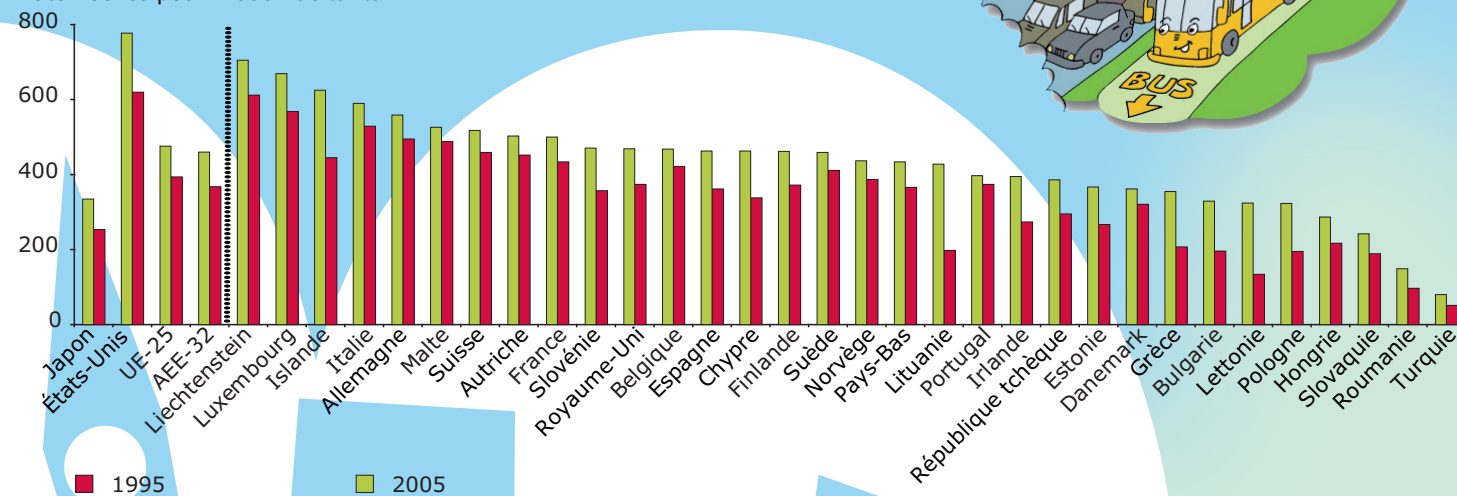
L'utilisation des voitures particulières, représentant 74 % des transports de voyageurs, a augmenté de 18 % de 1995 à 2004. Cet accroissement, ajouté à la réduction du nombre de passagers par voiture, a également contribué à une augmentation des émissions, amoindrissant ainsi les progrès dus à l'amélioration de l'efficacité énergétique des véhicules.

Pour permettre à l'UE d'atteindre les objectifs globaux futurs en matière de réduction des émissions de gaz à effet de serre d'ici à 2020, le secteur des transports doit améliorer sa performance environnementale. Durant la période 1990-2005, si les émissions du secteur des transports avaient suivi la même tendance à la baisse que l'ensemble des autres secteurs d'activités, les émissions totales de gaz à effet de serre de l'UE 27 auraient diminué de 14 % au lieu de 7,9 %, comme ça a été le cas.



Votre pays est-il tributaire de l'automobile?

Automobiles pour 1 000 habitants



Pourquoi cela est-il important? Que pouvez-vous faire?

Retrouvez la forme tout en protégeant l'environnement: laissez votre voiture au garage! Les trajets de moins de 3 km prennent parfois moins longtemps à pied, à vélo ou même en autobus. Si vous emmenez vos enfants, prenez planches à roulettes, cordes à sauter, rollers ou planches à roulette de poussette! Souvenez-vous comme c'était amusant quand vous étiez petit.



Bougez!

Au lieu de prendre la voiture, déplacez-vous à pied, à vélo, en autobus ou en métro. Vous garderez la forme, et vous contribuerez à réduire les encombrements, la pollution de l'air, le bruit et les accidents.



Quelques courses à faire?

Les voitures polluent plus durant les courts trajets, lorsque le moteur est froid: prenez votre vélo ou allez à pied.



Le covoiturage!

Si l'école est trop loin et que la voiture est vraiment nécessaire, au lieu de conduire vous-même vos enfants tous les jours, faites du covoiturage et partagez avec d'autres parents. Vous réaliserez des économies de temps et d'essence tout en préservant l'environnement.



Vérifiez que vos pneus sont suffisamment gonflés!

Ils s'useront moins et dureront plus longtemps, et vous dépenserez moins. Vous économiserez aussi des matières premières précieuses: il faut 27 litres de pétrole brut pour fabriquer un pneu. Le sous-gonflage augmente en outre la consommation d'essence de 10 %. Vérifiez la pression de vos pneus au moins une fois par mois. Cela ne prend que quelques minutes. Ralentez!



Conduisez souple et anticipez. Évitez le plus possible d'accélérer ou de ralentir brusquement. Cela diminuera votre consommation d'essence.



Le vélo ne produit ni gaz à effet de serre, ni pollution; c'est donc le moyen de transport le moins polluant.



Utilisez les coursiers à vélo!

Si vous avez une entreprise et que vous avez besoin de faire livrer régulièrement du courrier et des paquets en ville, faites appel si possible à un service de coursiers à vélo. Les vélos évitent les encombrements, ils sont rapides, et vous contribuerez à l'amélioration de la qualité de l'air dans votre ville.